

HOTECHÉ®

SINCE 1995

ITEM NO. **P800605**

KÖRFŰRÉSZGÉP KÉZI 1600W 185MM IRÁNYLÉZERREL



Technikai információk -----	3
Energia fogyasztás -----	3
 Általános biztonsági előírások -----	4
 Biztonsági előírások körfűrészhez -----	5
A készülék részei -----	7
Összeszerelés -----	8
Üzembe helyezés -----	8
Karbantartás -----	10

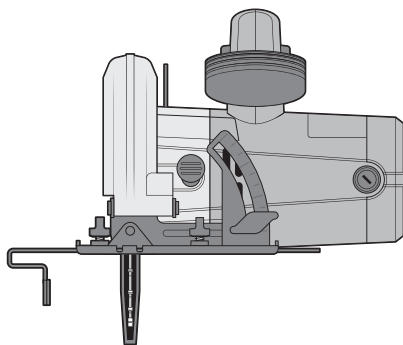
FIGYELEM!

A leírás átolvasása, biztonsági utasítások és kezelési útmutatók betartása a készülék hosszabb életéhez vezethet.

A készülék meghibásodása esetén, érvényesítse a jótállási jegyet.

Őrizze meg ezt a leírást a jövőbeni referencia érdekében.

A leírásban található ábrák, fotók csak illusztrációk.



Cikkszám	●	P800605
Megnevezés	●	Körfűrész
Fűrészlap	●	7-1/4" 185mm
Feszültség	●	220-240V
Frekvencia	●	50 Hz / 60 Hz
Áramerősség	●	6.5A
Teljesítmény	●	2 LE. / 1600W
Sebesség	●	4700 fordulat/perc
Munkaciklus	●	30 percenként 15 perc szünet. Maximum 3 óra naponta.
Védelmi-osztály	●	Class II iP20

A készülék Y Típusú tápkábel markolattal van ellátva.
Dupla szigetelésű termék.
E Típusú motor tekercs hővédelmi szigetelés

⚠ VESZÉLY! Kerülje az áramütések, vagy a súlyos sérülések lehetőségét. Ha a tápkábel sérült akkor azt azonnal cserélje le a gyártó HÖTECHE által biztosított, vagy engedélyezett kábelrel. Az elektromos szigetelés minősége megváltozik, ha használat közben folyadék kerül a készülékbe. A körfűrész tegyje ki esőnek, folyadéknak vagy nedvességnek.



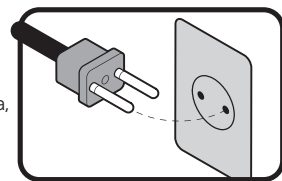
⚠ VESZÉLY! A terminálok hozzáférése előtt a készüléket teljesen áramtalanítani kell.



ENERGIA FOGYASZTÁS

⚠ VESZÉLY! A kettős szigetelésű és erősített szigeteléssel ellátott készülékek nem igényelnek földelt dugaljt.

⚠ VESZÉLY! Hosszabbító kábel használata esetén győződjön meg róla, hogy annak a magátmérője kompatibilis a készülékkel. Kisebb magátmérőjű hosszabbítókábel használata esetén az áramerősség csökkenhet és a készülék túlmelegedhet. Az alábbi táblázat azt mutatja, hogy milyen kábel hosszúságnál és amperóra-kapacitásnál mekkora magátmérőjű hosszabbítót kell választania.



Amperóra kapacitás

Csatlakozódugó

Hosszabbító magátmérője

1,8 m-től 15m-ig | 15m-nél hosszabb

0A-tól 10A-ig

1mm² (0.823mm²)

1.5mm² (1.31mm²)

10A-tól 13A-ig

F típus – 2 csapos +

1.5mm² (1.31mm²)

2.5mm² (2.08mm²)

13A-tól 15A-ig

oldalsó védőérintkezős

2.5mm² (2.08mm²)

4.0mm² (3.31mm²)

15A-tól 20A-ig

10mm² (8.37mm²)

16mm² (13.30mm²)

Biztonsági okokból használjon olyan hosszabbítót, ami túlfeszültség elleni védelemmel van ellátva.

⚠ VESZÉLY! Olvassa el alaposan az alábbi biztonsági utasításokat. Az utasítások be nem tartása akár súlyos áramütést, égési sérülést, vagy súlyos sérüléseket is okozhat. Őrizze meg ezt a leírást a jövőbeni referencia érdekében.

Munkaterület

Tartsa munkaterületét tisztán és jól megvilágítva.

A lomos, sötét munkaterület balesetveszélyes.



A készüléket TILOS használni olyan munkaterületen, ahol robbanásveszélyes anyagok vannak.

A készülék által generált szikrák begyűjthatják ezeket az anyagokat.



Tartson megfelelő távolságot gyermekektől és külső személyektől

A figyelem elterelés balesetveszélyes.



Elektromos biztonság

A csatlakozóaljzatnak és csatlakozódugónak egyeznie kell. Soha ne végezzen változtatást a csatlakozódugón. Soha ne használjon adapter dugót.



Átalakított csatlakozódugók és nem megfelelő aljakatok áramütést okozhatnak.

Ne érjen kapcsolatba földelt szerkezetekkel.

Pl.: radiátorok, hűtőszekrények, stb.

Az áramütés kockázata nagyobb, ha a teste földelve van.

Ne tegye ki a készülékét esőnek, vagy folyadéknak

Az áramütés kockázata nagyobb, ha folyadék jut a gépbe.

Ne erősítse a vezetékét. Soha ne használja a vezetékét a készülék hordozására, emelésére vagy kihúzására. Tartsa távol a kábelt hőtől, olajtól, éles széléktől, mozgó alkatrészekről.

Az áramütés kockázata nagyobb, ha sérült, vagy beszorult vezetékkel dolgozik.

Ha az elektromos szerszámot szabadban üzemelteti, használjon kültéri használatra alkalmas hosszabbítót.

Az áramütés kockázata kisebb, ha kültéri hosszabbítót használ.

Ha az elektromos kéziszerszám nedves helyen történő üzemeltetése elkerülhetetlen, akkor használjon egy áramvédőkapcsolóval rendelkező (RCD) tápegységet.

Az RCD használata csökkenti az áramütés kockázatát.

Személyes biztonság

Legyen éber és körültekintő, figyeljen arra, mit csinál, és mindig vegye figyelembe a józan ész szabályait, amikor egy szerszámot működtet. Ne használjon elektromos kéziszerszámot, ha fáradt, drogok, alkohol, vagy gyógyszer hatás alatt áll.

A készülék használata közben jelentkező figyelmetlenség súlyos személyi sérüléseket okozhat.

Használjon személyi védőfelszerelést.

Használjon védőszemüveget

A megfelelő körülmények között alkalmazott védőeszközök, például pormaszk, csúszásmentes biztonsági cipő, munkavédelmi sisak vagy fülvédő eszköz, csökkentik a személyi sérüléseket.



Mielőtt csatlakoztatja az áramforráshoz és felveszi, illetve hordozza a szerszámot, ellenőrizze, hogy a kapcsoló kikapcsolt helyzetben van-e.

Az elektromos kéziszerszámok hordozása, bekapcsolt állapotában balesetet okozhat.

Távolítson el minden szerszámot a készülék indítása előtt

Bármilyen szerszám mozgórészhez csatlakoztatva, a készülék bekapcsolása után sérülésveszélyes.

Mindig szilárdan, egyensúlyát megtartva álljon, dolgozzon.

Ez lehetővé teszi a szerszám megfelelő irányítását áratlan helyzetekben is.

Öltözzön megfelelően. Ne viseljen laza ruhát, vagy ékszereket. Tartsa távol a haját, ruháját és kesztyűjét a mozgó alkatrészekről.

A laza ruhákat, ékszereket, vagy hosszú hajat becsíphetik a mozgó alkatrészek.



Ha az eszköz portalánító és -gyűjtő eszközre vannak felszerelve, ellenőrizze, hogy ezek megfelelően vannak-e csatlakoztatva és helyesen használják-e őket.

A laza ruhákat, ékszereket, vagy hosszú hajat becsíphetik a mozgó alkatrészek.

A készülék használata és karbantartása

Ne erősítse túl a szerszámot.

Használja a munkájához megfelelő eszközt.



A megfelelően üzemeltetett, munkafolyamathoz tervezett készülék jobb és biztonságosabb munkavégzésre alkalmas.

Ne használja a gépet, ha a ki-bekapcsoló gomb nem működik.

Minden olyan szerszám, amelyet a kapcsolóval nem lehet vezérelni veszélyes, ezért javítani kell.

Összeszerelés és beállítás előtt mindig húzza ki a hálózati csatlakozót a hálózati dugaljából.

Az ilyen megelőző biztonsági intézkedések csökkentik a szerszám véletlenszerű indításának kockázatát.

Az akár alapjáraton is működő szerszámot gyermekektől elzárva használja és ne adja illetéktelen személyek kezébe annak használati útmutatóját sem.



Az elektromos kéziszerszámok nem képzett felhasználók kezében veszélyesek lehetnek.

Tartsa megfelelően karban az elektromos szerszámokat.

Ellenőrizze a mozgó alkatrészek helyes beállítását, az alkatrészek épségét és bármilyen egyéb körülményt, amely befolyásolhatja az elektromos kéziszerszám működését. Sérülés esetén javítsa meg az eszközt.



Sok balesetet a rosszul karbantartott szerszámok okoznak.

Tartsa a vágó/fúró eszközöket élesen, tisztán.

A megfelelően éles vágó/fúró eszközöknek kisebb az esélye a csorbulásra és könnyebb irányítani.

A készüléket és tartozékait kizárólag ezen útmutató által leírtak alapján használja.

Az utasítások be nem tartása akár súlyos károkat okozhat a készülékben és az ön egészségében.

Szerviz

A készüléket kizárólag HÖTECHE® által jóváhagyott szervizben lehet javítani azonos alkatrészekkel.

Ez biztosítja a készülék épségét és biztonságát.

Visszarúgás

A visszarúgás egy olyan hirtelen és nagy erővel rendelkező mozgás, ami a készülékből fakad a munkadarab irányából. Ez a készülék feletti irányítás elvesztését, vagy sérülést is okozhat. Ez a jelenség akkor fordulhat elő, ha a fűrészlap a munkadarabban elakad, vagy a körfűrész nem megfelelően van működtetve. A visszarúgás elkerülése érdekében vegye figyelembe a következő utasításokat:

- Kizárólag jól karbantartott körfűrészlapokat használjon. Ellenőrizze, hogy jól van-e felhelyezve a körfűrészlap. Rosszul felhelyezett, karbantartott körfűrészlapok csorba vagy tompa fogai elakadhatnak, az pedig Visszarúgást idézhet elő.

- A készülék üzemelésénél minden esetben fogja szorosan egyik kezével a készülék fogantyúját a másik kezével pedig a készülék segéd fogantyúját. Mindig dolgozzon két kézzel. Álljon stabilan a lehetséges visszarúgásra felkészülve.

- A fűrészelés előtt állítsa be pontosan a körfűrészlapot a megfelelő vágási szögbe, majd indítsa el a készüléket terhelés nélkül és járassa addig, amíg az el nem éri a maximális sebességet. A készüléket tilos a munkadarabon beindítani. Azon való indítás visszarúgást eredményezhet.

- Munka közbeni újraindítás előtt, helyezze a körfűrészlapot a megkezdett fűrészelés közepéhez és győződjön meg róla, hogy a körfűrészlap nincs belemélyedve a munkadarabba.

- Ha munka közben azt veszi észre, hogy a fűrészelés akadályozva van, vagy a körfűrészlap elhajlik, akkor azonnal engedje fel a ki-bekapcsolót és hagyja, hogy a készülék teljesen leálljon. A készüléket TILOS felemelni addig, amíg a körfűrészlap álló állapotban nincs!

- Az elakadás és a visszarúgás kockázatának minimalizálása érdekében, ajánlott a munkadarabot a szögeket eltávolítani. Nedves, hajlott vagy préselt fa fűrészése esetén ajánlott nagyobb figyelmet biztosítani a munkafolyamatnak. Hosszabb, nagyobb fadarabok fűrészése közben, ajánlott tartóelemeket használni a fűrészvonal mentén annak érdekében, hogy a munkadarab ne hajoljon el és azzal ne szorítsa be a körfűrészlapot. A körfűrészlapra rászáradt fagyanta, mézga a fűrészlap sebességének lassulását okozhatja. Használjon gyanta eltávolítót, forró vizet vagy kerozint. SOHA NE HASZNÁLJON GÁZOLAJAT.

- Kifejezetten nagy odafigyelést igényel az, ha olyan munkadarabot fűrészel a készülékkel ami mögött rejtett tárgyak lehetnek. A rejtett tárgyakban a készülék elakadhat, ami visszarúgást idézhet elő.

- Soha ne rakja teste bármely részét a fűrészelés irányába, A visszarúgás afelé is hathat, így ez súlyosan sérülésveszélyes

- Fűrészelés előtt győződjön meg róla, hogy a vágási szög és mélységállító szorosan és biztosan állnak. Ha fűrészelés közben ezek mozognak, akkor az a körfűrészlap elhajlását is okozhatják, ami visszarúgást idézhet elő. Túl mély vágás esetén a készülékre és a körfűrészlapra keletkező nyomás növekedhet, így a fűrészlap a munkadarabon belül elferdülhet.

Megelőző utasítások

⚠ VESZÉLY! ● Tartsa a kezét távol a munkadarabtól és a körfűrészlaptól. A sérülések elkerülése érdekében minden esetben fogja szorosan egyik kezével a készülék fogantyúját a másik kezével pedig a készülék segéd fogantyúját.

⚠ VESZÉLY! ● A forgásban lévő körfűrészlap súlyosan sérülés veszélyes.

⚠ VESZÉLY! ● Soha ne fogja a kezében és ne tartsa a lábán a munkadarabot. A munkadarabot mindig úgy helyezze el hogy vágás közben semmilyen formában ne tudjon a körfűrészlap a teste bármelyik részéhez érni. A munkadarabot mindig úgy helyezze el, ha azon fűrészelt akkor a körfűrészlap ne tudjon elferdülni.

⚠ VESZÉLY! ● Ne távolítsa el a keletkező mellékterméket addig, amíg a körfűrészlap nem áll alaphelyzetben.

⚠ VESZÉLY! ● A pajzs nem véd meg a fűrész azon részétől, ami a munkadarab alatt van. Ezért TILOS a munkadarab alatt tartózkodni, vagy benyúlni.

⚠ VESZÉLY! ● Minden használat előtt kifejezetten nagy figyelmet biztosítson annak, hogy a visszahúzó pajzs és rugói helyesen működnek-e. Ha a pajzs nem tud szabadon mozogni, vagy nem zár egyből, akkor azonnal keresse fel szervizünket.

⚠ VESZÉLY! ● Ne tartsa testének a körfűrészlapot, ha a készüléket hordozza. Szállítás közben előfordulhat az, hogy a visszahúzó pajzs így kinyílik ekkor a körfűrészlap hozzáférhet ruhájához.

⚠ VESZÉLY! ● A készüléket kizárólag a szigetelt részeinél szabad fogni, mivel ha az egy rejtett élő vezeték elvág, akkor így az áramütést el lehet kerülni.

- A készülék tápkábelét minden esetben tartsa távol a munkadarabtól. A tápkábel SOHA nem lóghat a munkadarabra munkálatok közben!

- Használjon mindig olyan védőszemüveget ami oldalról is zárt. Viseljen pormaszkot, ha a munka folyamán por keletkezhet.



Visszahúzó pajzs

Minden használat előtt győződjön meg róla, hogy a visszahúzó pajzs és a rugó megfelelően működnek. Ha a pajzs nem tud szabadon mozogni, vagy az nem zár azonnal, akkor a készülékkel ne dolgozzon tovább és vigye szervizbe.

A visszahúzó pajzs akkor mozog lassan, ha az sérült, vagy annak útjában gumi, melléktermék lerakódás van. Ennek megakadályozása érdekében, tisztítsa rendszeresen a pajzsnak a belső részeit és a körfűrészlap tartót. Ehhez használjon kerozint, vagy sűrített levegőt. Takarítás előtt húzza ki a készüléket az elektromos hálózatból és vegye le a körfűrészlapot.

A visszahúzó pajzsot manuálisan is ki lehet nyitni. Csak akkor nyissa ki kézzel a pajzsot, ha körfűrészlapot cserél, vagy jelző-, kombinált fűrészelést hajt végre. A visszahúzó pajzs kinyitáshoz használja a pajzs nyitó kart. Amint a körfűrészlap hozzáér az anyaghoz, engedje el a pajzs nyitó kart. Bármely más féle fűrészeléshez a visszahúzó pajzs automatikusan működik. SOHA ne hagyja a pajzsot nyitva!

A visszahúzó pajzs deformálódhat, ha az megütődik, vagy leesik. A készülék használata előtt, győződjön meg róla, hogy a pajzs szabadon mozog minden irányba és mélységbe. A pajzs nem érhet hozzá a körfűrészlaphoz, vagy a készülék bármely részéhez.

⚠ VESZÉLY! Győződjön meg róla, hogy a visszahúzó pajzs fedí a körfűrészlapot, mielőtt azt lehelyezi valahova. A körfűrészlap külső nyomaték által megmozdulhat, ami a fűrészlap mozgását idézheti elő, így az megvághatja az útjában lévő dolgokat. Győződjön meg róla, hogy a fűrészlap teljesen megállt a készülék letéte előtt.

⚠ VESZÉLY! A pajzs nem véd meg a fűrész azon részétől, ami a munkadarab alatt van. Ezért TILOS a munkadarab alatt tartózkodni, vagy benyúlni.

Mérgező anyagok

Bizonyos anyagokból felszálló por tartalmazhat súlyosan káros kémiai anyagokat amik rákos megbetegedéseket, születési és reprodukív rendellenességeket okoznak.

Ezek az anyagok lehetnek :

- Ólom az ólmot tartalmazó festékekből.
- Kova (SiO₂) betonból, téglából és hasonló anyagokból.
- Arzén és króm olyan fából amit vegyületekkel kezelték.
- Azbeszt

A kockázat azzal egyenesen növekszik, amennyi ideig ezeknek a káros anyagoknak ki van téve.

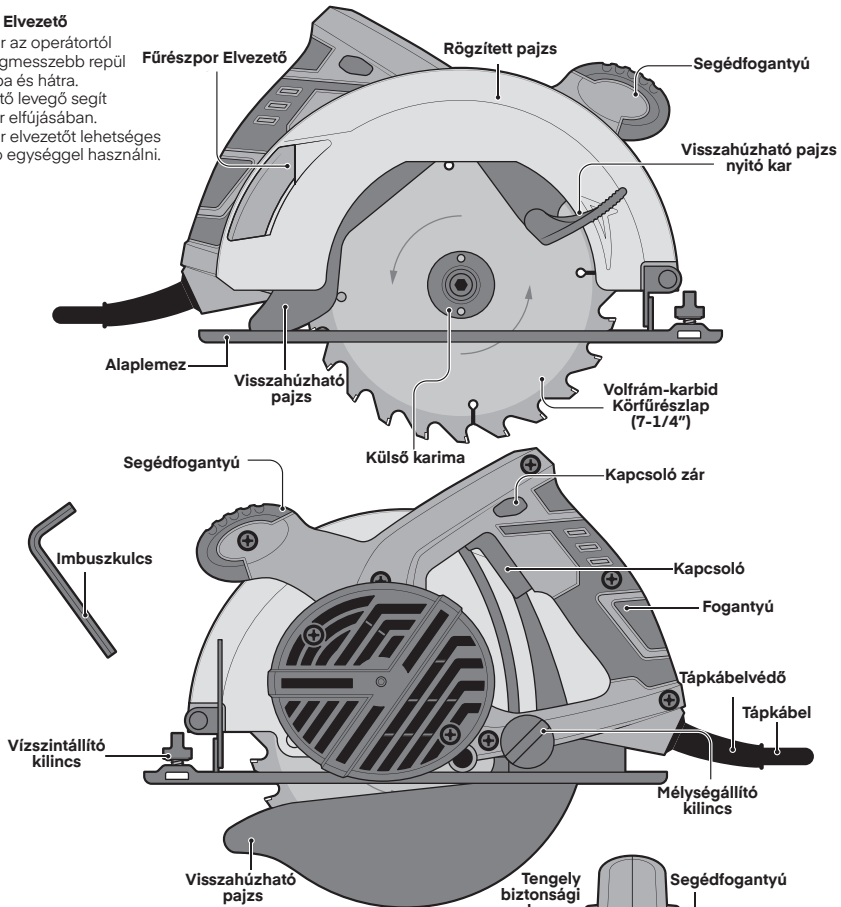
A kockázat csökkentése érdekében dolgozzon jól szellőztet munkaterületen és használjon megfelelő védőfelszereléseket pl.: mikroszkopikus részecskéket szűrő pormaszkot.

A KÉSZÜLÉK RÉSZEI

HÖTECHE®

Fűrészpor Elvezető

A fűrészpor az operátortól a lehető legmesszebb repül oldalirányba és hátra. A motorhűtő levegő segít a fűrészpor elfújásában. A fűrészpor elvezetőt lehetséges külső szívó egységgel használni.

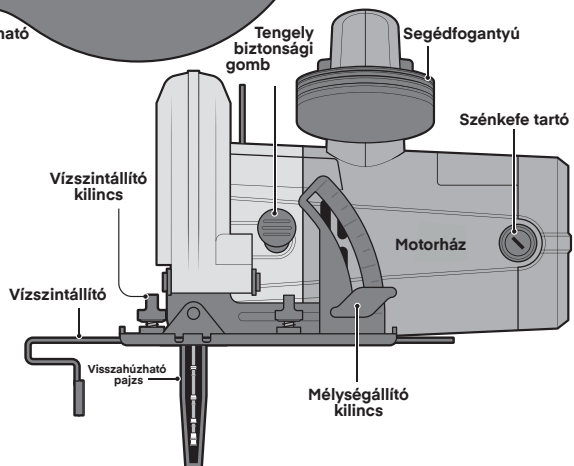


Visszahúzható pajzs

A visszahúzható pajzs automatikusan kinyílik, ha a körfűrészlap hozzáér a munkadarabhoz. A munka befejeztével a pajzs rugó segítségével bezár.

Motor

A fűrész motorjának a teljesítménye megfelelő az ön igényeinek. A motor hűtéséért egy extra nagy ventilátor felel. Hosszas nehéz munkák esetén a motor túlhevülhet. A motor lehűtéséhez rakja sebességre a gépet terhelés nélkül.



Körfűrészlap felhelyezése

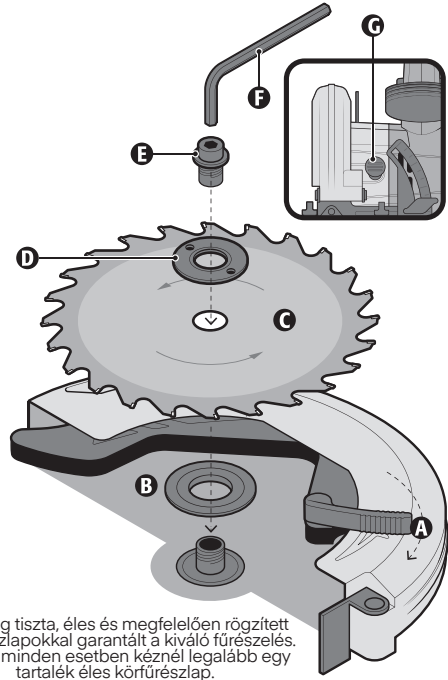
⚠ VESZÉLY! ● A készülékhez használatos körfűrészlap mérete az 7-1/4"-es. Soha ne használjon más méretű körfűrészlapot. Ha nem így jár el, akkor az súlyosan sérülésveszélyes, és a készüléket is rongálhatja, ami a jóállás érvényességvesztésével jár.

Soha ne használjon hibás, sérült alátétet, csavart a körfűrész felhelyezéséhez. A tökéletes üzemeltetés eléréséhez használja a készülékhez járó csavarokat és alátéteket.

Kizárólag a befogadóorsóhoz való körfűrészlapot használjon. Ha nem így jár el, akkor a körfűrészlap excentrikus pályán mozoghat, ami sérülésveszélyes.

1. Húzza ki a készüléket, majd állítsa a mélység állítót a legalacsonyabb fokozatra. (Nézze a 9. oldalon)
2. Nyissa teljesen ki a visszahúzható pajzsot (A) és tartsa abban a pozícióban.
3. Helyezze a belső karimát (B) a tengelyre.
4. Helyezze fel a körfűrészlapot (C).
5. Helyezze a belső karimát (B) a tengelyre.
6. Helyezze a csavart (E) a tengelybe, majd azt szorítsa rá az imbuszkulccsal (F), majd nyomja meg a tengelyrögítő gombot (G).
7. A körfűrészlapok eltávolításához, végezze visszafelé a leírt folyamatot (6-1).

A körfűrészlapok elkopása esetén azonnal cserélje le őket



Kizárólag tiszta, éles és megfelelően rögzített körfűrészlapokkal garantált a kiváló fűrészelés. Legyen minden esetben kéznél legalább egy tartalék éles körfűrészlap.

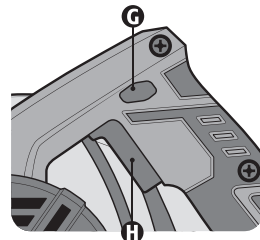
ÜZEMBE HELYEZÉS

A körfűrész az egy olyan multifunkciós eszköz amivel kemény és puha fa, furnérlemez stb fűrészelését lehet végezni.

⚠ VESZÉLY! Az eszköz nem alkalmas fém, beton, téglá és más hasonló anyagok fűrészelésére.

Bekapcsolás

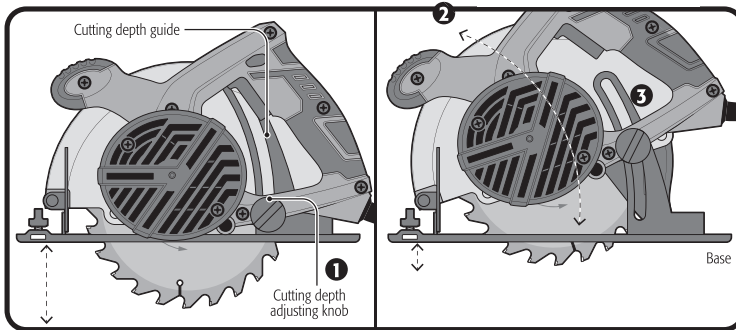
- Csatlakoztassa a csatlakozódugót a csatlakozóaljzathoz.
- A kapcsoló (H) feloldásához tartsa lenyomva a kapcsoló zárat (G)
- A kapcsoló zár megakadályozza a véletlenszerű indításokat.
- Nyomja meg a kapcsolót (H) a készülék üzemeléséhez.
- Engedje el a kapcsolót (H) a készülék leállításához.



Vágási mélység állítása

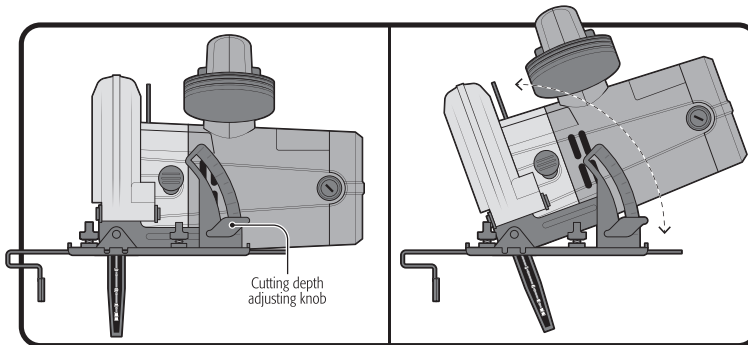
1. Lazítsa meg a mélységállító gombot.
2. Rögzített alaplemez esetében, emelje a készüléket a burkolatánál fogva, amíg a körfűrészlap a megfelelő pozícióban nem áll. Használja a mélységmérőt referenciaként.
3. Szorítsa meg a mélységállító gombot.
4. A maximum vágási mélység az 2,5" (6,35 cm).

⚠ VESZÉLY! • A vágási mélységnek meg kell egyeznie a munkadarab vastagságával, vagy maximum 1 foggal lehet mélyebb.



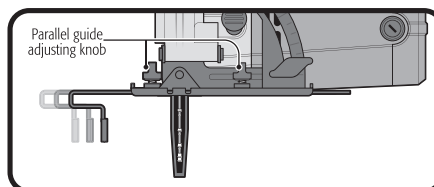
Vágási szög állítása

- Lazítsa meg a vágási szög állító gombot.
- Rögzítse az alaplemez. Fordítsa a készülék burkolatát addig, amíg el nem éri a kívánt vágási szöget.
- Szorítsa meg a vágási szög állító gombot.
- A készülék vágási szöge 0°-tól 45°-ig állítható.



Párhuzamvonalzó beállítása

Fűrészelés közben használja a párhuzamvonalzót a munkadarab rögzítéséhez. A szélesség állításához lazítsa meg a gombot, majd csúsztassa a párhuzamvonalzót amíg az nincs a megfelelő pozícióban.



Győződjön meg róla, hogy a készülék ki van húzva az elektromos hálózathoz, mielőtt azon bármilyen karbantartást, vagy tisztítást végezne.

A készülék szigetelésében a körfűrész minden része fontos szerepet játszik, ezért kizárólag a **HÖTECHE®** által engedélyezett szervizben javítható.

HÖTECHE® engedélyezett szervizbe küldés után minden esetben kérjen eredeti gyári alkatrészeket.

A készülék műanyag részeinél NE használjon oldószereket takarításhoz. A legtöbb műanyag károsodhat oldószerekkel való takarítás során.

Használjon egy tiszta ruhadarabot, vagy sűrített levegőt a készülék tisztításához.

⚠ VESZÉLY! SOHA ne tegye ki a készüléket olajnak, fékfolyadéknak, petróleum alapú anyagoknak, beszívárgó olajnak, stb. Ezek az anyagok károsíthatják a körfűrészgépét.

⚠ VESZÉLY! Ha sűrített levegővel tisztítsa a gépet akkor minden esetben használjon zárt védőszemüveget, és pormaszkot.



Nem ajánlott a készülékkel hosszabb ideig dolgozni üvegszálon, gipszkartonon vagy vakolaton.

Az ilyen anyagok által kibocsájtott melléktermékeknek (por) kifejezetten nagy a csiszolási képességük a készülékben található alkatrészekkel szemben.

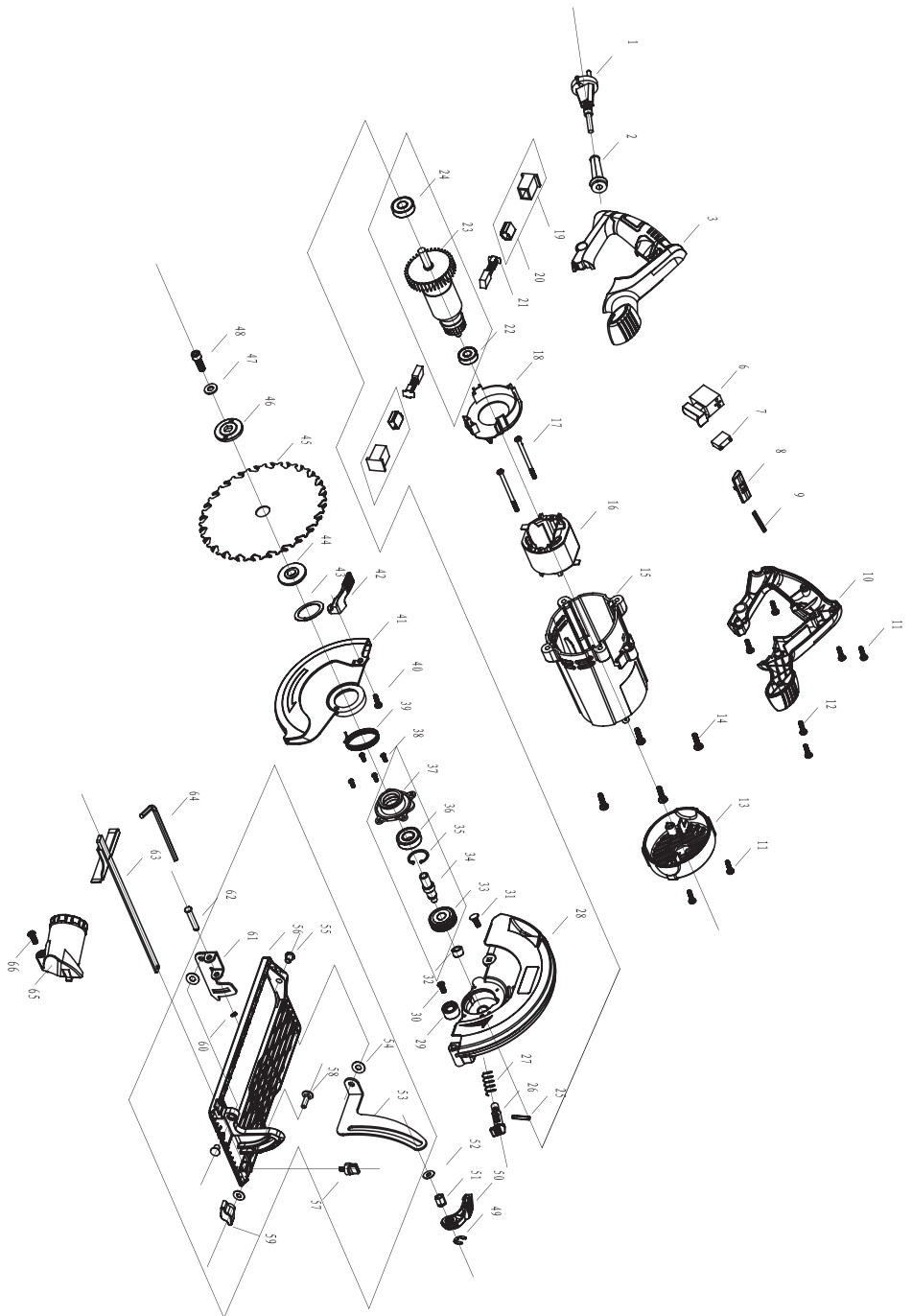
Ha ilyen anyagokkal dolgozik, akkor fordítson kifejezetten nagy figyelmet a készülék sűrített levegővel való gyakori takarítására.

Szénkefe csere

- Cserélje le azonnal az elkopott (megégett, törött, 0,5cm-nél kisebb) szénkefét.
- Ha szénkefét cserél, akkor cserélje le az összeset.
- A kopott szénkefe lehelyezése után, tisztítsa meg a készüléket sűrített levegővel
- Helyezze a szénkefákat fordított sorrendbe.
A szénkeféknek könnyen kell a szénkefeházhoz csatlakozniuk.
- A szénkefék felhelyezése után, futtassa a gépet terhelésmentesen pár percig, így a szénkefék tökéletesen fognak illeszkedni.
- Használjon kizárólag **HÖTECHE®** szénkefét, mivel azok kifejezetten az ön készülékéhez vannak tervezve.
Más szénkefék károsíthatják a körfűrészgép motorját.

ROBBANTOTT ÁBRA

HÓTECHE®



Jel	Megnevezés	db	Jel	Megnevezés	db
1	Kábelcsatorna	1			
2	Csatlakozódugó	1	35	Tengely gyűrű	1
3	Jobb oldali fogantyú	1	36	Csapágó	1
			37	Csapágózár	1
			38	Csavar M4x12	4
6	Kapcsoló	1	39	Visszahúzható pajzs torziós rugó	1
7	0,22 μ F láb kis kapacitancia	1	40	Csavar ST4x12	1
8	Jobb és bal kapcsoló	1	41	Visszahúzható pajzs szerelvény	1
9	Kapcsolózár rugó	1	42	Visszahúzható pajzs csavarkulcs	1
10	Bal fogantyú	1	43	Visszahúzható pajzs tekercsrugó	1
11	Csavar ST4x16	6	44	Alsó sín	1
12	Csavar ST4x25	2	45	Körfűrészlap	1
13	Hátsó burkolat	1	46	Felső sín	1
14	Csavar M5x20	4	47	Kapocstömítés	1
15	Burkolat	1	48	Imbuszfejű csavar M8x14	1
16	Sztátor	1	49	Gyűrű Φ 9	1
17	Csavar S4x53	2	50	Mélységi befogó csavarkulcs	1
18	Szélgyűrű	1	51	Mélységi befogó csavar	1
19	Kefe tartó	2	52	Tömítés	2
20	Rézkefe	2	53	Mélység tartó	1
21	Szénkefe	2	54	Bázistömítés	2
22	Csapágó 608	1	55	Összekötő szegecselő	2
23	Rotor	1	56	Alumíniumlap szerkezet	1
24	Csapágó 6000	1	57	Vezető vonalzó befogó gomb	1
25	Elasztikus hengeres vonócsap 4x24	1	58	Csavar M6x22	1
26	Tengely zár	1	59	Szögbefogó gomb	1
27	Tengely zár rugó	1	60	Tengelygyűrű Φ 7	1
28	Alumínium fej	1	61	Szögbefogó	1
29	Fékbetét	1	62	Összekapcsoló pecsek	1
30	Csavar M6x14	1	63	Vezető vonalzó szerelvény	1
31	Mélynyomó csavar	1	64	Belső hatszögű csavarkulcs	1
32	Csapágó	1	65	Porkonnektor	1
33	Fogaskerék	1	66	Csavar M6x12	1